

# ARMOPLAST

## ΦΥΛΛΟ ΤΕΧΝΙΚΩΝ ΧΑΡΑΚΤΗΡΙΣΤΙΚΩΝ



### Περιγραφή προϊόντος

Στόκος αρμών δύο συστατικών, βάσεως εποξειδικών ρητινών.

### Συνιστώμενες χρήσεις

Χρησιμοποιείται για την πλήρωση ανωμαλιών πατωμάτων από τσιμέντο, μωσαϊκό, ελενίτ. Μπορεί επίσης να εφαρμοστεί και σε πολυεστερικές ή ξύλινες επιφάνειες.

### Τεχνικά χαρακτηριστικά

<b>Πυκνότητα (A+B):</b> 1.21±0.04gr/ml	(ΕΛΟΤ EN ISO 2811.01-02, 20°C)
<b>Ιξώδες (A+B):</b> Thixo	
<b>Στερεά κ.β. (A+B):</b> 99±1%	(ΕΛΟΤ EN ISO 3251-03)
<b>Σημείο ανάφλεξης:</b> A, B > 60°C	(ΕΛΟΤ EN ISO 1523-02)

### Απόχρωση

Μπεζ.

### Οδηγίες εφαρμογής

**Αναλογία βαφής:** 2 A: 1 B κ.β.

**Χρόνος ζωής μίγματος (pot life):** 2-3 ώρες (20°C) (ΕΛΟΤ EN ISO 9514-05).

**Μέθοδος βαφής:** Σπάτουλα.

**Διαλυτικό αραιώσης:** Δεν αραιώνεται.

Τα εργαλεία βαφής καθαρίζονται με διαλυτικό αμέσως μετά την εφαρμογή.

### Χρόνοι στεγνώματος

Οι χρόνοι στεγνώματος έχουν μετρηθεί βάσει του προτύπου ASTM D 1640-03.

**Στεγνό:** Σε 3½±½ ώρες.

**Πρακτικός χρόνος σκλήρυνσης:** 24 ώρες περίπου.

Οι χρόνοι στεγνώματος και επαναβαφής επιμηκύνονται κάτω από συνθήκες χαμηλής θερμοκρασίας και αυξημένης σχετικής υγρασίας.

### Ποιοτικά χαρακτηριστικά

**Πρόσφυση ELCOMETER MOD. 325** (ΕΛΟΤ EN ISO 4624-03)

A. Σε ΕΛΛΕΝΙΤ: min 250 lib/inch<sup>2</sup>

B. Σε ΞΥΛΟ: min 250 lib/inch<sup>2</sup>

Γ. Σε ΜΕΤΑΛΛΟ: min 700 lib/inch<sup>2</sup>

Οι ανωτέρω μετρήσεις έχουν γίνει για πάχος ξηρού φιλμ 200 μm περίπου.

### Συσκευασία

Το A συστατικό συσκευάζεται σε δοχεία του 0.5kg και του 1kg ενώ το B αντίστοιχα σε δοχεία του 0.25 kg και 0.5kg.

### Αποθήκευση

1 έτος για το Α και 6 μήνες για το Β συστατικό σε κανονικές συνθήκες αποθήκευσης και εφόσον τα δοχεία παραμείνουν κλειστά.

---

### Υγιεινή και ασφάλεια

Παρακαλούμε εξετάστε τις οδηγίες προφύλαξης στην ετικέτα του δοχείου. Για λεπτομερείς οδηγίες για τους κινδύνους και την ασφάλεια κατά τη χρήση, αναφερθείτε στο Δελτίο Δεδομένων Ασφαλείας.

---

### Παρατηρήσεις

- Το προϊόν δεν είναι ελαστομερές, γι αυτό δεν χρησιμοποιείται για την πλήρωση αρμών διαστολής.
- Προτιμάται η εφαρμογή του σε  $15^{\circ}\text{C} < \Theta < 25^{\circ}\text{C}$  και σχετική υγρασία  $< 70\%$ .
- Αν το Β συστατικό παρουσιάζει ελαφρώς το φαινόμενο του «ζαχαρώματος», μπορεί να επανέλθει στην κανονική του μορφή με ελαφριά θέρμανση.
- Το **ARMOPLAST** δεν εμπίπτει σε κάποια κατηγορία βάσει της Οδηγίας 2004/42/ΕΚ.

*Εκδόθηκε: Απρίλιος 2012  
Το παρόν αντικαθιστά κάθε προηγούμενο*



# NoveroX

Εποξειδικό χρώμα  
2 συστατικών



960 Λευκό



936 Γαλάζιο



943 Γκρι



951 Κεραμιδί

Τυχόν αποκλίσεις στην απόδοση των αποχρώσεων από το χρωματολόγιο οφείλονται στις ρυθμίσεις της οθόνης του υπολογιστή σας.

Χρωτέχ

# NoveroX

## ΦΥΛΛΟ ΤΕΧΝΙΚΩΝ ΧΑΡΑΚΤΗΡΙΣΤΙΚΩΝ



### Περιγραφή προϊόντος

Το **NOVEPOX** είναι τελικό εποξειδικό χρώμα δύο συστατικών. Χρησιμοποιείται για την προστασία μεταλλικών ή τσιμεντένιων επιφανειών που υπόκεινται σε αντίξοες συνθήκες (βιομηχανικό περιβάλλον, διαρκής επαφή με υγρά).

### Συνιστώμενες χρήσεις

Εφαρμόζεται σε μεταλλικές και τσιμεντένιες επιφάνειες σε βαρύ βιομηχανικό περιβάλλον. Χρησιμοποιείται επίσης σε πισίνες και δεξαμενές θαλασσινού νερού. Κατάλληλο και για πλαστικές και ξύλινες επιφάνειες, καθώς και βιομηχανικά δάπεδα τσιμέντου όχι βαριάς κυκλοφορίας.

### Τεχνικά χαρακτηριστικά

**Πυκνότητα (A+B):** 1.46±0.04 gr/ml, ανάλογα με την απόχρωση (ΕΛΟΤ EN ISO 2811.01-02, 20°C)  
**Ιξώδες Παραγωγής (A+B):** 7±2 poise (ISO 2884.2-03, 20°C)  
**Στερεά κ.β. (A+B):** 76.5±4%, ανάλογα με την απόχρωση (ΕΛΟΤ EN ISO 3251-03)  
**Στερεά κ.ό. (A+B):** 51.5±4.5%, ανάλογα με την απόχρωση (ISO 3233-98)  
**Σημείο ανάφλεξης:** A: 25±2°C, B: 21±2°C (ΕΛΟΤ EN ISO 1523-02)

**ΠΟΕ (Πτητικές Οργανικές Ενώσεις):** Το **NOVEPOX** ανήκει στην κατηγορία A/I Δ (Ειδικά επιχρίσματα δύο συστατικών). Οριακή Τιμή ΠΟΕ: 500g/l. Το έτοιμο προς χρήση προϊόν περιέχει κατά μέγιστο 499 g/l.

### Απόχρωση

Λευκό (No 960), Θαλασσί (No 936), Γκρι (No 943), Κεραμιδί (No 951). Γυαλιστερό.

### Ποιοτικά χαρακτηριστικά

**Στιλνότητα 20°/60°:** 90±5/ >95 (ΕΛΟΤ EN ISO 2813-99)  
**Πρόσφυση:** Cross-cut σε μέταλλο: 0-1 (ΕΛΟΤ EN ISO 2409-95)  
Ως σύστημα: Cross-cut σε μέταλλο: 0  
(1 χέρι NOVEPOX PRIMER + 1 χέρι NOVEPOX)  
**Πρόσφυση:** Ως σύστημα: Pull Off σε τσιμεντόπλακα: 2.5±0,5 Nt/mm<sup>2</sup> (A) (ΕΛΟΤ EN ISO 4624-03)  
**Ευκαμψία σε κυλινδρικό άξονα (Mandrel):** 3 mm OK (ΕΛΟΤ EN ISO 1519-02)  
**Δοκιμή πηκτοντος βάρους (Impact test):** Ως σύστημα: in/out 10±4/6±6 inch/pounds (ΕΛΟΤ EN ISO 6272-96)  
**Σκληρότητα (Konig):** 100±15 sec, μετά από 7 ημέρες (ΕΛΟΤ EN ISO 1522-00)  
**Υδατοδιαπερατότητα:** W<sub>24</sub>=0 Kg(m<sup>2</sup>.h<sup>0.5</sup>) - μη διαπερατό στο νερό (EN 1062.3-98)  
(Ως σύστημα: 1 χέρι NOVEPOX PRIMER 960 + 1 χέρι NOVEPOX)  
**Αντοχή στο πλύσιμο-τριψιμο:** δεν υφίσταται αλλοίωση (ΕΛΟΤ EN ISO 11998-02)  
(Ως σύστημα: 1 χέρι NOVEPOX PRIMER 960 + 1 χέρι NOVEPOX)  
**Απώλεια στην τριβή:** Για πάχος ξηρού φιλμ 100±10μm: (ASTM D 4060-95)  
Απώλεια βάρους (CS 17x 1kg x 1000 κύκλους): 90±10mg  
Δείκτης τριβής (CS 17x 1kg x 1000 κύκλους): 90±10mg  
**Αντοχή σε αλατονέφωση:** Ως σύστημα: Άριστη προστασία για τουλάχιστον 500 ώρες (ΕΛΟΤ EN ISO 7253-02)  
(1 χέρι NOVEPOX PRIMER 951 + 1 χέρι NOVEPOX)

### Απόδοση

**Πάχος ξηρού φιλμ ανά στρώση:** 50±5 μm.  
**Απόδοση:** 7.5±1 m<sup>2</sup>/Kg.

## Οδηγίες εφαρμογής

Οι επιφάνειες καθαρίζονται από υγρασία, λάδια, σκόνες, σαθρές ύλες κλπ. και τρίβονται (αγρίεμα). Στη συνέχεια εφαρμόζεται αστάρι **NOVEPOX PRIMER 960** (σε επιφάνειες τσιμέντου, πλαστικού ή ξύλου) ή αστάρι **NOVEPOX PRIMER 951** (σε μεταλλικές επιφάνειες). Σε επιφάνειες τσιμέντου, πλαστικού ή ξύλου τυχόν ρωγμές και σκασίματα καλύπτονται με τον εποξειδικό στόκο **ARMOPLAST**. Πριν την εφαρμογή απαιτείται καλή ανάδευση του Α συστατικού και ακολουθεί προσθήκη του Β σιγά-σιγά και υπό συνεχή ανάδευση.

Το **NOVEPOX** εφαρμόζεται σε 1-2 διαστρώσεις. Η δεύτερη στρώση εφαρμόζεται αφού στεγνώσει καλά η προηγούμενη. Αν μεσολαβήσει χρονικό διάστημα μεγαλύτερο των 24 ωρών ανάμεσα από τις διαστρώσεις συνιστάται αγρίεμα της επιφάνειας.

**Αναλογία βαφής:** 4 Α : 1 Β κ.β. **Χρόνος ζωής μίγματος (pot life):** > 8 ώρες (10°C), ≥ 8 ώρες (20°C), 5-6 ώρες (30°C) (ΕΛΟΤ EN ISO 9514-05).

**Μέθοδος βαφής:** Πινέλο, ρολό, πιστόλι.

**Διαλυτικό αραιώσης:** E-1900.

**Ποσοστό αραιώσης:** Για εφαρμογή με πινέλο: 7-10% κ.β. [Ιξώδες βαφής 45±5 sec (DIN 53211-70/4mm, 20°C)].

Για εφαρμογή με συμβατικό πιστόλι: 13-15% κ.β. [Ιξώδες βαφής: 30±3 sec (DIN 53211-70/4mm, 20°C), άνοιγμα μπεκ πιστολιού: 1.5-1.8 mm, πίεση αέρος: 2-2.5 atm].

Για εφαρμογή με πιστόλι *airless*: Έως 5% κ.β. [αρ. μπεκ: 409, πίεση αέρος: 150-160 bar, φίλτρο λευκό 80].

Τα εργαλεία βαφής καθαρίζονται αμέσως μετά την εφαρμογή με διαλυτικό E-1900.

---

## Χρόνοι στεγνώματος

**Επιφανειακή ξήρανση:** 40±10 λεπτά. (ASTM D 1640-03)

**Στεγνό εις βάθος:** 5±½ ώρες.

**Χρόνος επαναβαφής:** μετά από 24 ώρες.

**Πλήρης σκλήρυνση:** Μετά από 7 ημέρες.

Οι χρόνοι στεγνώματος και επαναβαφής επιμηκύνονται κάτω από συνθήκες χαμηλής θερμοκρασίας και αυξημένης σχετικής υγρασίας.

---

## Σύνηθες σύστημα βαφής

Το NOVEPOX είναι τελικό χρώμα, το οποίο εφαρμόζεται σε συνδυασμό με αστάρι NOVEPOX PRIMER 960 (μη μεταλλικές επιφάνειες) ή NOVEPOX PRIMER 951 (μεταλλικές επιφάνειες).

*Άλλα συστήματα είναι δυνατόν να εφαρμοστούν, ανάλογα με το πεδίο χρήσης.*

---

## Συσκευασία

Το Α συστατικό συσκευάζεται σε δοχεία του 1Kg και των 4Kg ενώ το Β αντίστοιχα σε δοχεία 0.25Kg και 1Kg.

---

## Αποθήκευση

1 έτος για τα Α και Β, εφόσον τα δοχεία παραμείνουν κλειστά και σε κανονικές συνθήκες αποθήκευσης.

---

## Υγιεινή και ασφάλεια

Παρακαλούμε εξετάστε τις οδηγίες προφύλαξης στην ετικέτα του δοχείου. Για λεπτομερείς οδηγίες για τους κινδύνους και την ασφάλεια κατά τη χρήση, αναφερθείτε στο Δελτίο Δεδομένων Ασφαλείας.

---

## Παρατηρήσεις

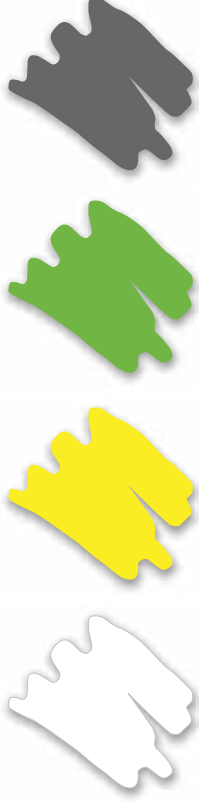
- Όταν μετά την εφαρμογή του ασταριού **NOVEPOX PRIMER** μεσολαβούν περισσότερες από 24 ώρες πριν την εφαρμογή του **NOVEPOX** συνιστάται ελαφρύ γυαλοχάρτισμα.
- Απαιτείται καλός εξαερισμός του χώρου λόγω επικίνδυνων αναθυμιάσεων.
- Συνθήκες εφαρμογής: θερμοκρασία 10°C < T < 30°C και Σχετική υγρασία: RH < 70%.
- Σε εξωτερικές επιφάνειες εμφανίζεται με την πάροδο του χρόνου το φαινόμενο της «κιμωλίας».
- Για τσιμεντένια δάπεδα απαιτούνται 2 διαστρώσεις **NOVEPOX**. Προηγείται εφαρμογή του **NOVEPOX PRIMER 960**.
- Σε περίπτωση βαφής πισίνας, συνιστάται η πισίνα να γεμίζεται με νερό τουλάχιστον 10 ημέρες μετά την ολοκλήρωση της βαφής.

Εκδόθηκε: Ιούνιος 2012  
Το παρόν αντικαθιστά κάθε προηγούμενο



# REFLEX

Χρώμα «διαγράμμιστος»  
αθκυδικών ρητινών  
με χλωροκαουτσούκ



6060 Λευκό    6004 Κίτρινο    6018 Πράσινο    6094 Γκρι

Τυχόν αποκλίσεις στην απόδοση των αποχρώσεων από το χρωματολόγιο  
οφείλονται στις ρυθμίσεις της οδόνης του υπολογιστή σας.

**ΧρωΤεχ**

# REFLEX

## ΦΥΛΛΟ ΤΕΧΝΙΚΩΝ ΧΑΡΑΚΤΗΡΙΣΤΙΚΩΝ



### Περιγραφή προϊόντος

Το REFLEX είναι χρώμα διαγράμμισης, αλκυδικών ρητινών, με χλωροκαουτσούκ. Παρουσιάζει άριστη πρόσφυση σε επιφάνειες από άσφαλτο και τσιμέντο.

### Συνιστώμενες χρήσεις

Χρησιμοποιείται για διαγράμμιση οδών, χώρων στάθμευσης και για τη βαφή τσιμεντένιων γηπέδων και γκαράζ.

### Τεχνικά χαρακτηριστικά

**Ρητίνη:** Αλκυδική ρητίνη σε συνδυασμό με χλωροκαουτσούκ

**Περιεκτικότητα σε τιτάνιο (για το λευκό):**  $\geq 13\%$

**Λεπτότητα κόκκων (κατά Hegman):**  $\geq 3$

(ASTM D 1210-05)

**Πυκνότητα:**  $1.51 \pm 0.07$  gr/ml, ανάλογα με την απόχρωση

(ΕΛΟΤ EN ISO 2811.01-02, 20°C)

**Ιξώδες παραγωγής:**  $75 \pm 5$  KU

**Ιξώδες έτους:**  $80 \pm 7$  KU

(ASTM D 562-05, 25°C)

**Στερεά κ.β.:**  $70.5 \pm 4\%$ , ανάλογα με την απόχρωση

(ΕΛΟΤ EN ISO 3251-03)

**Στερεά κ.ο.:**  $52.5 \pm 2,5\%$

(ISO 3233-98)

**Στερεά κ.ο.:**  $46 \pm 3,5\%$

(ISO 3233-98)

**Στερεά κ.ο. (για το κίτρινο):**  $51 \pm 2,5\%$

(ISO 3233-98)

**Σημείο ανάφλεξης:**  $18 \pm 3^\circ\text{C}$

(ΕΛΟΤ EN ISO 1523-05)

**ΠΟΕ (Πτητικές Οργανικές Ενώσεις):** Το REFLEX ανήκει στην κατηγορία Α/θ Δ (Ειδικά Επιχρίσματα ενός συστατικού). Οριακή Τιμή ΠΟΕ: 500g/l. Το έτοιμο προς χρήση προϊόν περιέχει κατά μέγιστο 499 g/l.

### Απόχρωση

Διατίθεται σε Λευκό (No 6060), Κίτρινο (No 6004), Πράσινο (No 6018) και Γκρι (No 6094).

### Πάχος βαφής και Απόδοση

**Πάχος υγρού φιλμ:** Περίπου 125  $\mu\text{m}$ .

**Απόδοση:**  $3.8 \pm 1$   $\text{m}^2/\text{Lt}$ .

### Προετοιμασία επιφάνειας

Το REFLEX εφαρμόζεται σε καθαρές και στεγνές επιφάνειες ασφάλτου και τσιμέντου. Σε περίπτωση που αυτές είναι λείες απαιτείται τρίψιμο (αγρίεμα).

### Οδηγίες εφαρμογής

**Μέθοδος βαφής:** Πινέλο, ρολό.

**Διαλυτικό αραιώσης:** M-1100.

**Ποσοστό αραιώσης:** Είναι έτοιμο προς χρήση, εάν όμως χρειαστεί αραιώνεται σε ποσοστό έως 7% κ.ό.

Τα εργαλεία βαφής καθαρίζονται αμέσως μετά την εφαρμογή με διαλυτικό.

### Χρόνοι στεγνώματος

Οι χρόνοι στεγνώματος έχουν μετρηθεί βάσει του προτύπου ASTM D 711-89.

**Στεγνό:**  $20 \pm 5$  λεπτά για θερμοκρασία  $10^\circ\text{C} - 20^\circ\text{C}$  και

$15 \pm 5$  λεπτά για θερμοκρασία  $20^\circ\text{C} - 30^\circ\text{C}$ .

Οι χρόνοι στεγνώματος και επαναβαφής επιμηκύνονται κάτω από συνθήκες χαμηλής θερμοκρασίας ή αυξημένης σχετικής υγρασίας.

### Ποιοτικά χαρακτηριστικά

**Πρόσφυση** (Cross Cut): 1-2

**Σκληρότητα (König):**  $22 \pm 10$  sec, μετά από 7 ημέρες

**Ευκαμψία σε κυλινδρικό άξονα (Mandrel):** 10 mm OK

**Δείκτης λευκότητας(για το λευκό):**  $\geq 70$

**Αντοχή στο νερό (σε γυάλινο δοκίμιο):** OK

(ΕΛΟΤ EN ISO 2409-95)

(ΕΛΟΤ EN ISO 1522-00)

(ΕΛΟΤ EN ISO 1519-02)

(ASTM E 313-05)

(ΠΡΟΔΙΑΓΡΑΦΕΣ ΚΕΔΕ)

---

### Συσκευασία

Το REFLEX κυκλοφορεί σε δοχεία των 0.75Lt και 2.5Lt.

---

### Αποθήκευση

1 έτος εφόσον τα δοχεία παραμείνουν κλειστά, αχρησιμοποίητα και αποθηκεύονται σε εσωτερικό χώρο, με θερμοκρασία μεταξύ 5°C και 35°C. Η απευθείας έκθεση στον ήλιο ή την παγωνιά πρέπει να αποφεύγεται.

---

### Υγιεινή και ασφάλεια

Παρακαλούμε εξετάστε τις οδηγίες προφύλαξης στην ετικέτα του δοχείου. Για λεπτομερείς οδηγίες για τους κινδύνους και την ασφάλεια κατά τη χρήση, αναφερθείτε στο Δελτίο Δεδομένων Ασφαλείας.

---

### Παρατηρήσεις

- Ο χρόνος στεγνώματος επηρεάζεται σημαντικά από τις συνθήκες υγρασίας.
- Το REFLEX μπορεί να εφαρμοστεί με ειδικά μηχανήματα διαγράμμισης σε πάχος ξηρού φιλμ 400 μm.

*Εκδόθηκε: Ιούνιος 2012  
Το παρόν αντικαθιστά κάθε προηγούμενο*





# BOATLAC

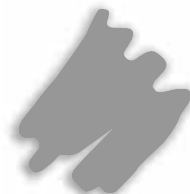
Χρώμα πολυουρεθάνης  
δύο συστατικών



Λευκό  
2760



Ral 3020  
2723



Ral 7001  
2719



Ral 5015  
2715



Ral 5010  
2752

Τυχόν αποκλίσεις στην απόδοση των αποχρώσεων από το χρωματολόγιο οφείλονται στις ρυθμίσεις της οδόνης του υπολογιστή σας.

**Χρωτέχ**

# BOATLAC

## ΦΥΛΛΟ ΤΕΧΝΙΚΩΝ ΧΑΡΑΚΤΗΡΙΣΤΙΚΩΝ



### Περιγραφή προϊόντος

Το **BOATLAC** είναι τελικό χρώμα δύο συστατικών, βάσεως πολυουρεθάνης. Είναι ιδιαίτερα **ανθεκτικό** σε αντίξοες καιρικές συνθήκες και στην υπεριώδη ακτινοβολία του ήλιου. Παρουσιάζει **εξαιρετική στιλπνότητα** την οποία διατηρεί. Χαρακτηρίζεται από **μεγάλη σκληρότητα, ελαστικότητα** και **αντοχή** σε χάραξη και χτυπήματα, δίνοντας μια τελική επιφάνεια με άψογο φινίρισμα.

### Συνιστώμενες χρήσεις

Χρώμα υψηλής ποιότητας και εξαιρετικών αντοχών που χρησιμοποιείται για τη βαφή πολυεστερικών, μεταλλικών και ξύλινων επιφανειών σε σκάφη αναψυχής.

### Τεχνικά χαρακτηριστικά

**Ρητίνη:** Πολυουρεθάνη

**Πυκνότητα (A+B):**  $1.29 \pm 0.07$  gr/ml

**Ιξώδες (A+B):**  $100 \pm 20$  sec

**Στερεά κ.β. (A+B):**  $66.5 \pm 3.5\%$

**Σημείο ανάφλεξης:** A:  $36 \pm 2^\circ\text{C}$ , B:  $38 \pm 2^\circ\text{C}$

(ΕΛΟΤ EN ISO 2811.01-02,  $20^\circ\text{C}$ )

(DIN 53211-70/4mm,  $20^\circ\text{C}$ )

(ΕΛΟΤ EN ISO 3251-03)

(ΕΛΟΤ EN ISO 1523-02)

### Απόχρωση

Λευκό και 4 Ral αποχρώσεις.

### Ποιοτικά χαρακτηριστικά

**Στιλπνότητα 20/60°:**  $87 \pm 3 / 92 \pm 2$

**Πρόσφυση: Cross-cut σε μέταλλο :** 0-1

Cross-cut ως σύστημα με NOVEPOX PRIMER 951: 0

(1 χέρι NOVEPOX PRIMER 951+ 1 χέρι BOATLAC)

**Σκληρότητα (König):**  $125 \pm 15$  sec, σε 7 ημέρες

**Αντοχή στην κρούση (IMPACT test):** in/out: 60/40 inch/pounds

**Αντοχή στην κάμψη (Mandrel):** 3 mm OK

**Αντοχή σε αλατόνέφωση:**

Για πάχος ξηρού φιλμ  $100 \pm 5 \mu\text{m}$ : Άριστη προστασία για 500h

(1 χέρι Nov.Primer 951 + 1 χέρι Boatlac)

(ΕΛΟΤ EN ISO 2813-99)

(ΕΛΟΤ EN ISO 2409-95)

(ΕΛΟΤ EN ISO 1522-00)

(ΕΛΟΤ EN ISO 6272-96)

(ΕΛΟΤ EN ISO 1519-99)

(ΕΛΟΤ EN ISO 7253-02)

### Απόδοση

**Πάχος ξηρού φιλμ ανά στρώση:**  $45 \pm 5 \mu\text{m}$ .

**Απόδοση:**  $9 \pm 1 \text{ m}^2/\text{Kg}$ .

### Οδηγίες εφαρμογής

Η προς βαφή επιφάνεια να είναι τελείως καθαρή και στεγνή. Για εφαρμογή πάνω σε μέταλλο προηγείται αντισκωριακή προστασία με **NOVEPOX PRIMER 951** και για εφαρμογή σε ξύλο η επιφάνεια προετοιμάζεται με **NOVEPOX PRIMER 960**, ενώ για εφαρμογή πάνω σε πολυεστέρα προηγείται ελαφρό τρίψιμο (αγρίεμα) της επιφάνειας.

**Αναλογία βαφής:** 3 A : 1 B κ.β.

**Χρόνος ζωής μίγματος (pot life):** 3 ώρες ( $20-25^\circ\text{C}$ ) (ΕΛΟΤ EN ISO 9514-05).

**Μέθοδος βαφής:** Πινέλο, ρολό, πιστόλι.

**Διαλυτικό αραιώσης:** S-1701.

**Ποσοστό αραιώσης:** Για εφαρμογή με πινέλο ή ρολό: Αραιώνεται 15-25% κ.β. [Ιξώδες βαφής:  $35 \pm 5$  sec (DIN 53211-70/4mm,  $20^\circ\text{C}$ )].

Για εφαρμογή με πιστόλι: Αραιώνεται 25-35% κ.β. [Ιξώδες βαφής:  $18 \pm 2$  sec (DIN 53211-70/4mm,  $20^\circ\text{C}$ )].

Τα εργαλεία βαφής καθαρίζονται αμέσως μετά την εφαρμογή με διαλυτικό S-1701.

## Χρόνοι στεγνώματος

Οι χρόνοι στεγνώματος έχουν μετρηθεί βάσει του προτύπου ASTM D 1640-03.

**Στεγνό στην αφή:** ~ 5½ ώρες  
**Στεγνό:** > 8 ώρες  
**Επαναβαφή:** ~ 24 ώρες  
**Πλήρης σκλήρυνση:** Μετά από 7 ημέρες.

---

## Σύνηθες σύστημα βαφής

Οι μεταλλικές επιφάνειες προετοιμάζονται με NOVEPOX PRIMER 951 ενώ οι ξύλινες επιφάνειες προετοιμάζονται με NOVEPOX PRIMER 960.

*Άλλα συστήματα είναι δυνατόν να εφαρμοστούν, ανάλογα με το πεδίο χρήσης.*

---

## Συσκευασία

Το Α συστατικό συσκευάζεται σε δοχείο των 0.75kg και το Β συστατικό σε δοχείο των 0.25kg.

---

## Αποθήκευση

1 έτος για τα Α και Β, εφόσον τα δοχεία παραμείνουν κλειστά και σε κανονικές συνθήκες αποθήκευσης.

---

## Υγιεινή και ασφάλεια

Παρακαλούμε εξετάστε τις οδηγίες προφύλαξης στην ετικέτα του δοχείου. Για λεπτομερείς οδηγίες για τους κινδύνους και την ασφάλεια κατά τη χρήση, αναφερθείτε στο Δελτίο Δεδομένων Ασφαλείας.

---

## Παρατηρήσεις

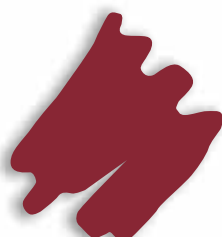
- Πριν την εφαρμογή απαιτείται καλή ανάδευση του Α συστατικού και σε αυτό ακολουθεί η προσθήκη του Β σιγά-σιγά και υπό συνεχή ανάδευση.
- Συνθήκες εφαρμογής: θερμοκρασία  $10^{\circ}\text{C} < T < 35^{\circ}\text{C}$  και Σχετική υγρασία:  $\text{RH} < 70\%$ .
- Σε συνθήκες χαμηλής θερμοκρασίας και υψηλής σχετικής υγρασίας οι χρόνοι στεγνώματος και επαναβαφής αυξάνονται ενώ σε αντίθετες συνθήκες μειώνονται.
- Όταν μετά την εφαρμογή του ασταρίου NOVEPOX PRIMER 951 και NOVEPOX PRIMER 960 μεσολαβούν > 24 ώρες πριν την εφαρμογή του BOATLAC συνίσταται ελαφρύ γυαλοχάρτισμα.
- Απαιτείται καλός εξαερισμός του χώρου λόγω επικίνδυνων αναθυμιάσεων.
- Επειδή το Β συστατικό σκληρύνεται με την υγρασία το δοχείο δεν πρέπει να παραμένει ανοικτό, μετά την αποσφράγιση του.
- Το **BOATLAC** δεν εμπίπτει σε κάποια κατηγορία βάσει της Οδηγίας 2004/42/ΕΚ.

Εκδόθηκε: Σεπτέμβριος 2012  
Το παρόν αντικαθιστά κάθε προηγούμενο



# NAVICOT

Αντιρρυπαντικό υφαϊόχρωμα



51 Κεραμιδί



16 Πράσινο



40 Μπλε

Τυχόν αποκλίσεις στην απόδοση των αποχρώσεων από το χρωματολόγιο οφείλονται στις ρυθμίσεις της οδόνης του υπολογιστή σας.

ΧρωΤεχ

# NAVICOT

## ΦΥΛΛΟ ΤΕΧΝΙΚΩΝ ΧΑΡΑΚΤΗΡΙΣΤΙΚΩΝ



### Περιγραφή προϊόντος

Το **NAVICOT** είναι αντιρρυπαντικό υφαλόχρωμα με βάση το κολοφώνιο. Παρεμποδίζει την προσκόλληση οστρακοειδών και θαλάσσιας χλωρίδας.

### Συνιστώμενες χρήσεις

Αντιρρυπαντική προστασία των υφάλων ξύλινων και μεταλλικών σκαφών.

### Τεχνικά χαρακτηριστικά

<b>Πυκνότητα:</b> NAVICOT 16: $1.67 \pm 0.06 \text{ gr/ml}$ NAVICOT 40: $1.74 \pm 0.06 \text{ gr/ml}$ NAVICOT 51: $1.77 \pm 0.06 \text{ gr/ml}$	(ΕΛΟΤ EN ISO 2811.01-02, 20°C)
<b>Ιξώδες Παραγωγής:</b> $75 \pm 5 \text{ KU}$	(ASTM D 562-05)
<b>Ιξώδες Έτους:</b> $75 \pm 10 \text{ KU}$	(ASTM D 562-05)
<b>Στερεά κ.β.:</b> NAVICOT 16: $81 \pm 2\%$ NAVICOT 40: $84.5 \pm 2\%$ NAVICOT 51: $80 \pm 2\%$	(ΕΛΟΤ EN ISO 3251-03)
<b>Στερεά κ.ό.:</b> NAVICOT 16: $62.5 \pm 2\%$ NAVICOT 40: $66 \pm 2\%$ NAVICOT 51: $57 \pm 2\%$	(ISO 3233-98)
<b>Σημείο ανάφλεξης:</b> NAVICOT 16: $42 \pm 2^\circ \text{C}$ NAVICOT 40: $43 \pm 2^\circ \text{C}$ NAVICOT 51: $40 \pm 2^\circ \text{C}$	(ΕΛΟΤ EN ISO 1523-02)

### Απόχρωση

Πράσινο (No 16), Καφεκόκκινο (No 51), Μπλε (No 40).

### Ποιοτικά χαρακτηριστικά

Τα παρακάτω χαρακτηριστικά αφορούν μετρήσεις πάχους 120-150  $\mu\text{m}$ .

#### Πρόσφυση (Cross Cut σε μέταλλο):

Για πάχος ξηρού φιλμ  $135 \pm 15 \mu\text{m}$ : 3-5 (ΕΛΟΤ EN ISO 2409-95)

#### Σκληρότητα (König, 7 ημέρες):

Navicot 16:  $60 \pm 10 \text{ sec}$   
Navicot 40:  $30 \pm 5 \text{ sec}$   
Navicot 51:  $85 \pm 15 \text{ sec}$  (ΕΛΟΤ EN ISO 1522-00)

#### Δοκιμή Πίπτοντος Βάρους (Impact test):

Για πάχος ξηρού φιλμ  $135 \pm 15 \mu\text{m}$ :  
Navicot 16 & Navicot 40: in/out  $8 \pm 2/0-2 \text{ inch/pounds}$  (ΕΛΟΤ EN ISO 6272-96)  
Navicot 51: in/out  $8 \pm 2/0-2 \text{ inch/pounds}$

#### Ευκαμψία σε κυλινδρικό άξονα (Mandrel):

Για πάχος ξηρού φιλμ  $135 \pm 15 \mu\text{m}$ :  
Navicot 16 & Navicot 40: 8 mm OK, Navicot 51:  $> 10 \text{ mm}$  (ΕΛΟΤ EN ISO 1519-02)

#### Τρέξιμο σε κατακόρυφη βαφή (sag resistance):

Navicot 16 & Navicot 40: αναραίωτο:  $225 \pm 25 \mu\text{m}$  (ASTM D 4400-99)  
Navicot 51: αναραίωτο:  $75 \pm 25 \mu\text{m}$

### Απόδοση

**Πάχος ξηρού φιλμ ανά στρώση:**  $65 \pm 5 \mu\text{m}$ .

**Προτεινόμενο Συνολικό Πάχος ξηρού φιλμ:**  $135 \pm 15 \mu\text{m}$ .

**Απόδοση:**  $9.5 \pm 1 \text{ m}^2/\text{Lt}$  ανά στρώση.

## Οδηγίες εφαρμογής

**Ξύλινες επιφάνειες:** σε περίπτωση αρχικής βαφής, έπειτα από καθάρισμα, εφαρμόζεται το συντηρητικό ξύλου **ULTRAXYL** και αστάρι μινίου **NEOMIN**. Σε περίπτωση επαναβαφής προηγείται καλό γυαλόχαρτισμα και στοκάρισμα.

**Μεταλλικές επιφάνειες:** αρχικά γίνεται αμμοβολή της επιφάνειας και στη συνέχεια ακολουθεί η χρήση αντισκωριακού ασταριού (**REDOX, GRIDOX, PRIMETAL**).

Το **NAVICOT** εφαρμόζεται σε 2 στρώσεις.

**Μέθοδος βαφής:** Πινέλο, πιστόλι airless.

**Διαλυτικό αραιώσης:** Δεν αραιώνεται, εάν ωστόσο απαιτηθεί αραιώση, χρησιμοποιείται το Διαλυτικό Πινέλου ΧΡΩΤΕΧ σε ποσοστό έως 5% κ.ό.

Για βαφή με πιστόλι *airless*: άνοιγμα μπεκ πιστολιού: 0.017-0.021 inches, πίεση αέρος: 100 bar].

Τα εργαλεία βαφής καθαρίζονται αμέσως μετά την εφαρμογή με Διαλυτικό Πινέλου ΧΡΩΤΕΧ, σαπουνάδα και νερό.

---

## Χρόνοι στεγνώματος

**Στεγνό στην αφή:** 4±1 ώρες (ASTM D-1640-03).

**Στεγνό σε βάθος:** 36±12 ώρες.

**Χρόνος επαναβαφής:** Μετά από τουλάχιστον 24 ώρες.

Οι χρόνοι στεγνώματος και επαναβαφής επιμηκύνονται κάτω από συνθήκες χαμηλής θερμοκρασίας και αυξημένης σχετικής υγρασίας.

---

## Σύνθετες σύστημα βαφής

Οι μεταλλικές επιφάνειες προετοιμάζονται με αλκυδικό αστάρι (**REDOX, GRIDOX, NEOMIN**, κ.ά.) ενώ οι ξύλινες επιφάνειες προετοιμάζονται με **ULTRAXYL** και **NEOMIN**.

*Άλλα συστήματα είναι δυνατόν να εφαρμοστούν, ανάλογα με το πεδίο χρήσης.*

---

## Συσκευασία

Συσκευάζεται σε δοχεία των 0.75Lt και των 2.5Lt.

---

## Αποθήκευση

1 έτος, εφόσον τα δοχεία παραμείνουν κλειστά και σε κανονικές συνθήκες αποθήκευσης.

---

## Υγιεινή και ασφάλεια

Παρακαλούμε εξετάστε τις οδηγίες προφύλαξης στην ετικέτα του δοχείου. Για λεπτομερείς οδηγίες για τους κινδύνους και την ασφάλεια κατά τη χρήση, αναφερθείτε στο Δελτίο Δεδομένων Ασφαλείας.

---

## Παρατηρήσεις

- Το προϊόν περιέχει ενώσεις του χαλκού και ειδικές δραστικές ουσίες που δεν επιτρέπουν την ανάπτυξη μικροοργανισμών και θαλάσσιας χλωρίδας.
- Αριθμός έγκρισης κυκλοφορίας: **NAVICOT 16:** ΤΠ 21-0021, **NAVICOT 40:** ΤΠ 21-0022, **NAVICOT 51:** ΤΠ 21-0023, Υπουργείο Αγροτικής Ανάπτυξης και Τροφίμων.
- Το **NAVICOT** δεν εμπίπτει σε κάποια κατηγορία βάσει της Οδηγίας 2004/42/ΕΚ.

Εκδόθηκε: Σεπτέμβριος 2012  
Το παρόν αντικαθιστά κάθε προηγούμενο



# NAVILAC

## ΦΥΛΛΟ ΤΕΧΝΙΚΩΝ ΧΑΡΑΚΤΗΡΙΣΤΙΚΩΝ



### Περιγραφή προϊόντος

Το **NAVILAC** είναι χρώμα για τη βαφή των εξάλλων σκαφών, αλκυδικής βάσεως.

### Συνιστώμενες χρήσεις

Έξαλλα ξύλινων και μεταλλικών σκαφών.

### Τεχνικά χαρακτηριστικά

**Πυκνότητα:** 1.32±0.03 gr/ml

(ΕΛΟΤ EN ISO 2811.01-02, 20°C)

**Ιξώδες:** 72±5 KU

(ASTM D 562-05)

**Στερεά κ.β.:** 66±3%

(ΕΛΟΤ EN ISO 3251-03)

**Σημείο ανάφλεξης:** 40±4°C

(ΕΛΟΤ EN ISO 1523-02)

### Απόχρωση

Λευκό.

### Ποιοτικά χαρακτηριστικά

**Στιλπνότητα 60°:** 45±5

(ΕΛΟΤ EN ISO 2813-99)

**Πρόσφυση (Cross Cutting σε μέταλλο):** 3-4

(ΕΛΟΤ EN ISO 2409-95)

**Σκληρότητα (König):** 30±10 sec, μετά από 7 ημέρες

(ΕΛΟΤ EN ISO 1522-00)

**Εξέλαση (Erichsem /mm):** 4.5-5.0

(ΕΛΟΤ EN ISO 1520-01)

**Δοκιμή Πίπτοντος Βάρους:** in/out 32/8 inch/pounds

(ΕΛΟΤ EN ISO 6272-96)

**Δοκιμή πρόσφυσης (knife test):** OK

(FST 141-6304)

**Δοκιμή ελαστικότητας:** OK

(FST 141-6221)

**Αντοχή σε νερό:** OK

(FST 141-6011)

### Απόδοση

**Πάχος ξηρού φιλμ:** 30±5 μm.

**Απόδοση:** 9±0.5 m<sup>2</sup>/Lt, για πλήρη κάλυψη.

### Οδηγίες εφαρμογής

Οι επιφάνειες καθαρίζονται από σκουριές σαθρά, λάδια, σκόνες κ.λπ. Οι ξύλινες επιφάνειες στοκάρονται και γυαλοχαρτίζονται. Στη συνέχεια ασταρώνονται με **VELATURA** ή το ίδιο το **NAVILAC** αραιωμένο. Οι μεταλλικές επιφάνειες ασταρώνονται με το κατάλληλο αντισκωριακό αστάρι **REDOX**, **GRIDOX**, **PRIMETAL**).

**Μέθοδος βαφής:** Πινέλο, ρολό και πιστόλι.

**Διαλυτικό αραιώσης:** Για βαφή με πινέλο, ρολό: Έως 5% με Διαλυτικό Πινέλου ΧΡΩΤΕΧ.

Για βαφή με πιστόλι: 10-15% με Διαλυτικό Πιστολιού ΧΡΩΤΕΧ.

Τα εργαλεία βαφής καθαρίζονται αμέσως μετά την εφαρμογή με το αντίστοιχο διαλυτικό.

### Χρόνοι στεγνώματος

**Στεγνό στην αφή:** < 2 ώρες (ASTM D 1640-03).

**Στεγνό:** < 8 ώρες.

Οι χρόνοι στεγνώματος και επαναβαφής επιμηκύνονται κάτω από συνθήκες χαμηλής θερμοκρασίας και αυξημένης σχετικής υγρασίας.

### **Σύνθετες σύστημα βαφής**

Οι μεταλλικές επιφάνειες προετοιμάζονται με αλκυδικό αστάρι (REDOX, GRIDOX, NEOMIN, κ.ά.) ενώ οι ξύλινες επιφάνειες προετοιμάζονται με στόκο και VELATURA.

*Άλλα συστήματα είναι δυνατόν να εφαρμοστούν, ανάλογα με το πεδίο χρήσης.*

---

### **Συσκευασία**

Συσκευάζεται σε δοχεία των 0.75Lt.

---

### **Αποθήκευση**

1 έτος, εφόσον τα δοχεία παραμείνουν κλειστά και σε κανονικές συνθήκες αποθήκευσης.

---

### **Υγιεινή και ασφάλεια**

Παρακαλούμε εξετάστε τις οδηγίες προφύλαξης στην ετικέτα του δοχείου. Για λεπτομερείς οδηγίες για τους κινδύνους και την ασφάλεια κατά τη χρήση, αναφερθείτε στο Δελτίο Δεδομένων Ασφαλείας.

---

### **Παρατηρήσεις**

- Να αποφεύγεται η εφαρμογή του σε περιβάλλον με υψηλή υγρασία.
- Τα **NAVILAC** δεν εμπίπτει σε κάποια κατηγορία βάσει της Οδηγίας 2004/42/EK.

*Εκδόθηκε: Σεπτέμβριος 2012  
Το παρόν αντικαθιστά κάθε προηγούμενο*

